

# Notice d'utilisation spécifique pour Euro 3000 LM FORTISSIMO

Marquage CE / Origine France Garantie

Lit Euro 3000 LM FORTISSIMO est prévu pour une application en environnement 2.3.4.5. Correspondant aux soins de courte ou longue durée dispensés en établissement médicalisé, ou à domicile, ou en soins ambulatoires.

## Caractéristiques techniques

**Dimension hors tout :** 2100x920mm

**Poids parties démontables :** châssis + croisillons : 38 Kg < 46.9 sommier tête: 27.9 kg < 37.6 ; sommier jambes: 16 Kg < 26.1 kg  
Chaque partie démontable reçoit le même numéro de série : veiller à ne pas les dissocier.

**Charge maximum de sécurité :** 400 kg

**Hauteur du plan de couchage :** sans matelas, mini : (330 mm / Maxi : 810 mm **pour les 90 à 140)** et (mini : 380 mm / Maxi : 720 mm **pour le 160)**

## Instructions relatives au fonctionnement :

**Remise à plat d'urgence :** d'un plan de couchage motorisé : deux personnes sont nécessaires :

Débrancher la prise d'alimentation, une personne maintient le plan de couchage, une autre personne enlève l'une des goupilles du moteur, les deux personnes abaissent lentement le plan de couchage jusqu'à l'horizontale.

## Accessoires :

Barrières de lits : **SECURIS** référence BL 3180

**Condamnation :** clef Manuelle de condamnation de la télécommande

**Matelas :** utiliser des matelas de dimensions : longueur 198cm ; largeur 90,110,120,140 ou 160 cm ; épaisseur 14 à 18cm.

## Prescriptions particulières :

1. Ne convient pas à un patient de plus de 270 Kg OU 2 X 135 Kg
2. Le lit est conçu et prévu pour être utilisé uniquement avec des dispositifs de levage de personnes dont la hauteur de fourche est inférieure à 140mm

Veiller au bon branchement des câbles moteurs et télécommandes sur la centrale :

## Ouverture du capot :

- 1) Prendre l'outil bleu situé dans la boîte en plastique fixée sur le lit.
- 2) Insérer consécutivement l'outil dans les 2 orifices situés en façade du boîtier.
- 3) soulever le capot.
- 4) Lors de la fermeture vérifier que le capot soit bien remis en place et que câbles ne soient pas pincés.

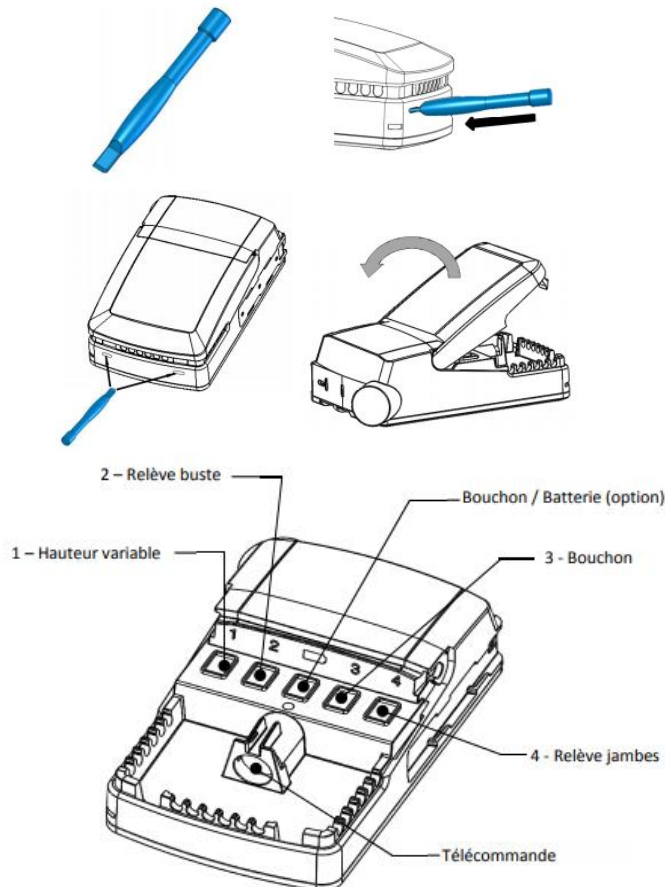


Figure 1 : schéma de branchement des moteurs

## Branchement des moteurs

Le branchement des moteurs et de la télécommande est représenté sur la figure 1, seul le branchement du moteur relève buste reste à faire (Voir figure 1).

Mettre la centrale sous tension et lever le lit en position haute maximale pour faciliter l'accès aux branchements.

**⚠** Afin d'assurer l'étanchéité du boîtier de contrôle, il est impératif de laisser les bouchons dans les connections non utilisées.

Une fois le moteur relève buste connecté, refermer le capot et appuyer fermement dessus en s'assurant que les câbles ne soient pas pincés.

**Les parties électriques sont garanties 6 ans / L'indice de protection est IPX6.**

Ne jamais tenter d'ouvrir les capots moteurs : la garantie ne serait plus acquise et les moteurs ne seraient plus étanches.

Seul un atelier agréé par le fabricant peut ouvrir les parties électriques.

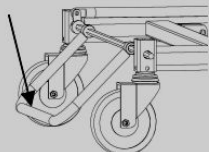
## Descriptif éléments :

Nb	Référence	Désignation
1	SV 7060	Télécommande 4 boutons
Option	SV 7061	Télécommande 8 boutons
1	SV 7052	Centrale
1	SV 7051	Vérin Hauteur variable
1	SV 7054	Vérin relève buste
Option	SV 7055	Vérin relève jambes
2	PJMC ...	Panneaux MCR
Option	PL 3202	Potence
Option	BL 3180	Paire de Barrière

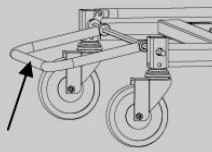


### Option : freinage centralisé :

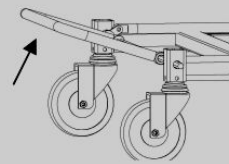
Pour freiner appuyer avec le pied sur la pédale située au pied du lit



Pour libérer le frein, lever la pédale avec le pied

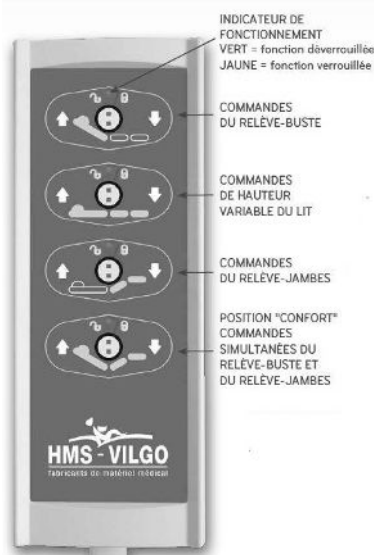


Pour utiliser la roulette directionnelle lever la pédale avec le pied



## Utilisation :

### Télécommande à clé mécanique



- En façade de la télécommande se trouve le système de verrouillage/déverrouillage, clé fonction par fonction.
- D'origine la télécommande est déverrouillée. L'indicateur de fonctionnement est VERT.
- Pour verrouiller une fonction, insérer la clé dans le bouton de la fonction à verrouiller et tourner vers le symbole « verrou fermé ». 3  
L'indicateur de fonctionnement passe au JAUNE.
- Pour déverrouiller, insérer la clé dans le bouton de la fonction à déverrouiller et tourner vers le symbole « verrou ouvert » en vous arrêtant au centre (ne pas forcer). L'indicateur de fonctionnement passe au VERT.

**Remarque :** la clé mécanique est un dispositif de sécurité, à la disposition du Personnel Soignant ou Accompagnant ; elle permet l'inhibition des fonctions électriques du lit en cas de besoin. Si l'inhibition des fonctions n'est pas nécessaire, laisser la clé mécanique accrochée au cordon. En cas de perte appeler votre Prestataire. Lors d'une interruption de l'alimentation, la télécommande restera sur les positions de fonctions préalablement sélectionnées avant la coupure («verrou ouvert» ou «verrou fermé»).

## Consignes de sécurité

- ➔ Le lit doit toujours être branché sur une prise dédiée ; dans le cas où l'utilisation d'un adaptateur, d'une rallonge ou d'une prise multiple s'avère indispensable, vous devez vous assurer que ses caractéristiques sont adaptées à celles du lit (220-230 volts, 50/60 hertz).
- ➔ La fiche d'alimentation doit être débranchée avant tout déplacement du lit ; pendant le déplacement, le câble doit être enroulé sur l'enrouleur et ne doit pas être en contact avec le sol et les roulettes.
- ➔ Lors de toute manipulation, veillez à ne pas pincer les cordons électriques des moteurs et de la télécommande et à ne pas faire de noeuds.
- ➔ Lorsque le lit n'a pas à être déplacé, assurez-vous qu'au moins deux des quatre freins de roulettes sont enclenchés.
- ➔ Maintenez votre lit propre : en cas de salissures, nettoyez-le avec une éponge humide et du savon ou une lingette désinfectante.
- ➔ Vérifiez régulièrement l'état des câbles : si la moindre altération est constatée, ou si une intervention technique est nécessaire, contactez votre Technicien.
- ➔ Ne pas laisser à la disposition des enfants.
- ➔ Après avoir donné les soins au patient, le lit doit toujours être remis en position basse afin d'éviter les chutes.

Votre lit médicalisé est un dispositif médical, destiné à améliorer les soins, votre mieux-être et votre confort : entretenez-le comme tel, à l'exclusion de toute autre fonction. Votre responsabilité pourrait être engagée.

